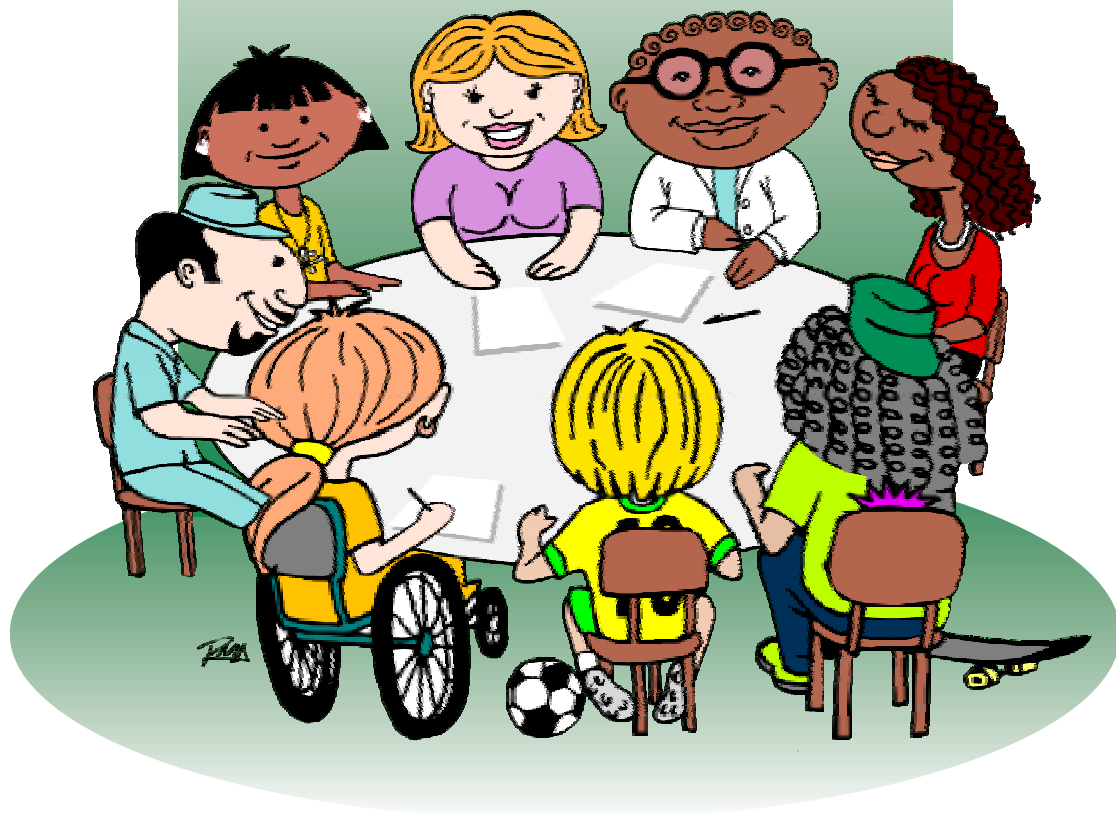


Conselhos Escolares: democratização da escola  
e construção da cidadania



Programa Nacional  
de Fortalecimento dos

# Conselhos Escolares





Ministério da Educação  
Secretaria de Educação Básica

**Conselhos Escolares:**

**Democratização da escola  
e construção da cidadania**

Brasília - DF  
Novembro de 2004



Programa Nacional  
de Fortalecimento dos

# **Conselhos Escolares**

**CONSELHOS ESCOLARES:**

**DEMOCRATIZAÇÃO DA ESCOLA  
E CONSTRUÇÃO DA CIDADANIA**

---

# Sumário

---

<b>Apresentação</b> .....	7
<b>Introdução</b> .....	11
<b>Parte I – A realidade brasileira e o Programa Nacional de Fortalecimento dos Conselhos Escolares</b> .....	13
1.1 Função social da escola pública .....	14
1.2 Conselhos Escolares e legislação educacional .....	21
<b>Parte II – Os conselhos escolares e a construção da proposta educativa da escola</b> .....	31
2.1 Funções e consolidação dos Conselhos Escolares .....	32
2.2 Atribuições e funcionamento dos Conselhos Escolares.....	45
<b>Referências</b> .....	55



# Apresentação

---

*“Tudo o que a gente puder fazer no sentido de convocar os que vivem em torno da escola, e dentro da escola, no sentido de participarem, de tomarem um pouco o destino da escola na mão, também. Tudo o que a gente puder fazer nesse sentido é pouco ainda, considerando o trabalho imenso que se põe diante de nós que é o de assumir esse país democraticamente.”*

*Paulo Freire*

A Secretaria de Educação Básica do Ministério da Educação, por meio da Coordenação-Geral de Articulação e Fortalecimento Institucional dos Sistemas de Ensino do Departamento de Articulação e Desenvolvimento dos Sistemas de Ensino, vem desenvolvendo ações no sentido de implementar o Programa Nacional de Fortalecimento dos Conselhos Escolares.

Esse Programa atuará em regime de colaboração com os sistemas de ensino, visando fomentar a implantação e o fortalecimento de Conselhos Escolares nas escolas públicas de educação básica.

O Programa conta com a participação de organismos nacionais e internacionais em um Grupo de Trabalho constituído para discutir, analisar e propor medidas para sua implementação.

Participam do Programa Nacional de Fortalecimento dos Conselhos Escolares:

- Conselho Nacional de Secretários de Educação (Consed)
- União Nacional dos Dirigentes Municipais de Educação (Undime)

- Confederação Nacional dos Trabalhadores em Educação (CNTE)
- Fundo das Nações Unidas para a Infância (Unicef)
- Organização das Nações Unidas para a Educação, a Ciência e a Cultura (Unesco)
- Programa das Nações Unidas para o Desenvolvimento (PNUD).

O material instrucional do Programa é composto de um caderno instrucional denominado *Conselhos Escolares: Uma estratégia de gestão democrática da educação pública*, que é destinado aos dirigentes e técnicos das secretarias municipais e estaduais de educação, e seis cadernos instrucionais destinados aos conselheiros escolares, sendo:

- **Caderno 1** – Conselhos Escolares: Democratização da escola e construção da cidadania
- **Caderno 2** – Conselho Escolar e a aprendizagem na escola
- **Caderno 3** – Conselho Escolar e o respeito e a valorização do saber e da cultura do estudante e da comunidade
- **Caderno 4** – Conselho Escolar e o aproveitamento significativo do tempo pedagógico
- **Caderno 5** – Conselho Escolar, gestão democrática da educação e escolha do diretor
- **Caderno de Consulta** – Indicadores da Qualidade na Educação.

Este é um dos cadernos instrucionais, e pretende, assim como os demais, servir de subsídio às secretarias estaduais e municipais de educação na realização de capacitações de conselheiros escolares, seja por meio de cursos presenciais ou a distância. É objetivo também do material estimular o debate entre os próprios membros do Conselho Escolar sobre o importante papel desse colegiado na implantação da gestão democrática na escola.

O material instrucional não deve ser entendido como um modelo que o Ministério da Educação propõe aos sistemas de ensino, mas, sim, como uma contribuição ao debate e ao aprofundamento do princípio constitucional da gestão democrática da educação.

Vale ressaltar que não é propósito deste material esgotar a discussão sobre



o tema; muito pelo contrário, pretende-se dar início ao debate sobre essa questão, principalmente tendo como foco o importante papel do Conselho Escolar.

Muitos desafios estão por vir, mas com certeza este é um importante passo para garantir a efetiva participação das comunidades escolar e local na gestão das escolas, contribuindo, assim, para a melhoria da qualidade social da educação ofertada para todos.

Ministério da Educação



# Introdução

---

Este primeiro caderno do **Programa Nacional de Fortalecimento dos Conselhos Escolares** contém duas partes. Na primeira, abordamos a realidade em que o Programa atuará, a legislação educacional que sustenta e viabiliza o funcionamento dos Conselhos Escolares e o próprio significado do Programa, em seus objetivos, limites e possibilidades. Na segunda, tratamos especificamente dos Conselhos Escolares, em algumas dimensões que a sua existência e funcionamento envolvem.



# Parte I

---

## A realidade brasileira e o Programa Nacional de Fortalecimento dos Conselhos Escolares

*Qual a realidade  
em que vivemos?*

## **I.I Função social da escola pública**

**O** Brasil enfrenta profundas desigualdades sociais, econômicas e culturais, configurando-se na sociedade capitalista como país dependente. Em decorrência, vive um processo histórico de disputa de vários interesses sociais, por vezes inteiramente opostos. Nesse processo, homens e mulheres, organizando-se em várias instituições, fazem, a todo o momento, a história dessa sociedade.





*Passamos por várias fases do processo capitalista, incluindo períodos ditatoriais, em que aprendemos o valor de lutar pela reconquista e pela garantia da democracia*

Passamos por várias fases do processo capitalista, incluindo períodos ditatoriais, em que aprendemos o valor de lutar pela reconquista e pela garantia da democracia. Construimos, assim, a *democracia representativa*, em que todos os dirigentes são eleitos por votos dos cidadãos (presidente da República, governadores, prefeitos, senadores, deputados e vereadores). As conquistas históricas trazidas por essa *democracia representativa* serão ampliadas e novos avanços reais para a grande maioria da população serão conquistados quando a democracia for se tornando, cada vez mais, uma *democracia participativa*. Esta amplia e aprofunda a perspectiva do horizonte político emancipador da democracia. Isto é: uma democracia em que todos os cidadãos, como sujeitos históricos conscientes, lutam pelos seus direitos legais, tentam ampliar esses direitos, acompanham e controlam socialmente a execução desses direitos, sem deixar de cumprir, em contrapartida, os deveres constitucionais de todo cidadão.

Esse cidadão não apenas sabe escolher bem os governantes, mas assume sua condição de sujeito, exercendo seu papel dirigente na definição do seu destino, dos destinos de sua educação e da sua sociedade. Nessa perspectiva, *ser cidadão*, como dizia Paulo Freire, é o *ser político*, capaz de questionar, criticar, reivindicar, participar, ser militante e engajado, contribuindo para a transformação de uma ordem social injusta e excludente.



## *Qual a função social da escola pública?*



**E**m nossa sociedade, a escola pública, em todos os níveis e modalidades da Educação Básica (Educação Infantil, Ensino Fundamental e Ensino Médio), tem como função social formar o cidadão, isto é, construir conhecimentos, atitudes e valores que tornem o estudante solidário, crítico, ético e participativo.

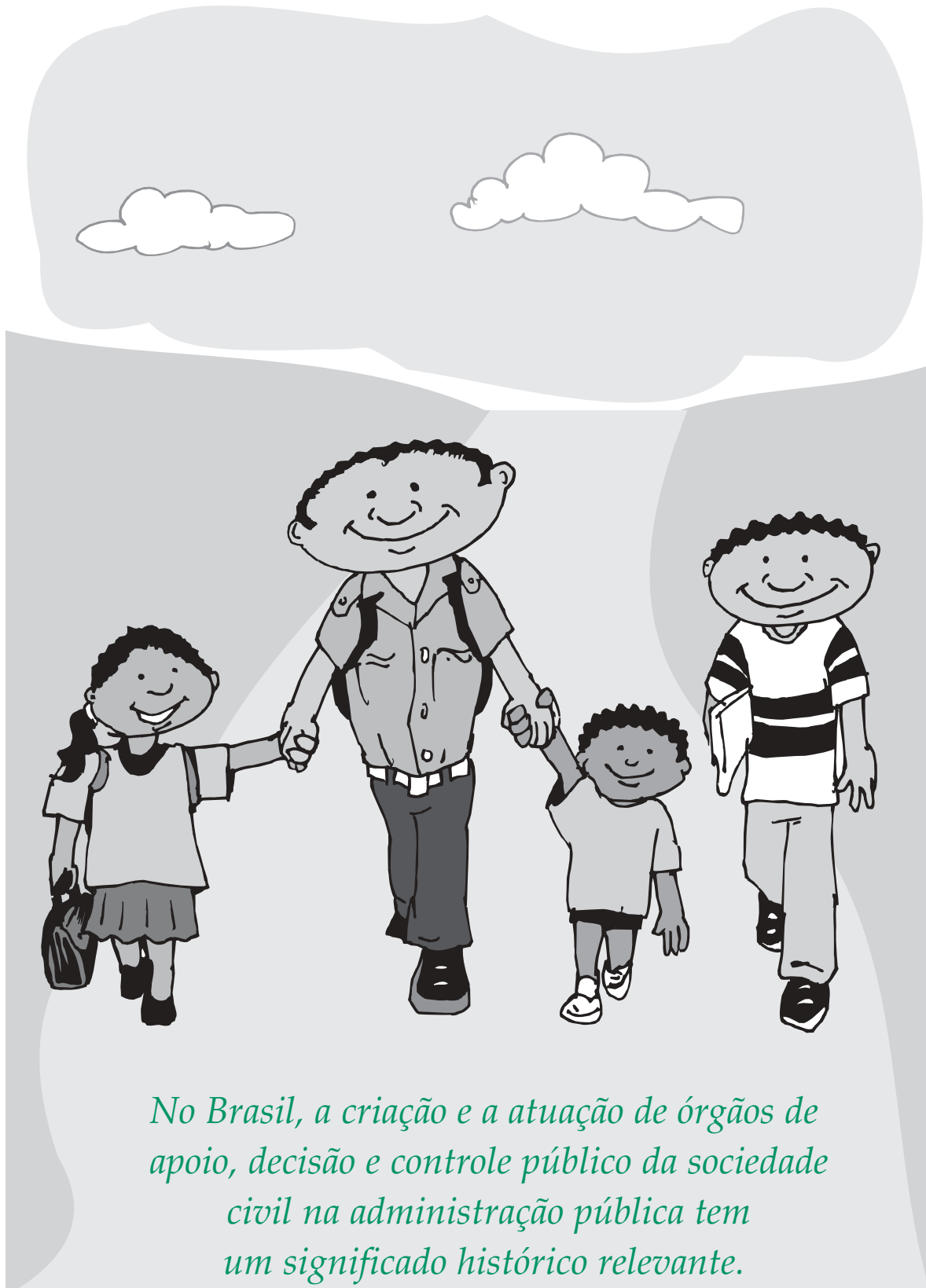
Para isso, é indispensável socializar o saber sistematizado, historicamente acumulado, como patrimônio universal da humanidade, fazendo com que esse saber

seja criticamente apropriado pelos estudantes, que já trazem consigo o saber popular, o saber da comunidade em que vivem e atuam. A interligação e a apropriação desses saberes (ver *Caderno 3*) pelos estudantes e pela comunidade local representam, certamente, um elemento decisivo para o processo de democratização da própria sociedade.

A escola pública poderá, dessa forma, não apenas contribuir significativamente para a democratização da sociedade, como também ser um lugar privilegiado para o exercício da *democracia participativa*, para o exercício de uma cidadania consciente e comprometida com os interesses da maioria socialmente excluída ou dos grupos sociais privados dos bens culturais e materiais produzidos pelo trabalho dessa mesma maioria.

A contribuição significativa da escola para a democratização da sociedade e para o exercício da democracia participativa fundamenta e exige a *gestão democrática* na escola. Nesse sentido, a forma de escolha dos dirigentes (ver *Caderno 5*), a organização dos Conselhos Escolares e de toda a comunidade escolar para participar e fazer valer os seus direitos e deveres, democraticamente discutidos e definidos, é um exercício de *democracia participativa*. Assim a escola pública contribuirá efetivamente para afirmar os interesses coletivos e construir um Brasil como um país de todos, com igualdade, humanidade e justiça social.

No Brasil, a criação e a atuação de órgãos de apoio, decisão e controle público da sociedade civil na administração pública tem um significado histórico relevante. Nesse sentido, chama-se a atenção para o fato de que a reivindicação de ampliação de espaços institucionais de participação e deliberação junto aos órgãos governamentais fazia parte das lutas políticas pela democratização da sociedade.



*No Brasil, a criação e a atuação de órgãos de apoio, decisão e controle público da sociedade civil na administração pública tem um significado histórico relevante.*

Na educação, essa organização de espaços colegiados se realiza em diferentes instâncias de poder, que vão do Conselho Nacional aos Conselhos Estaduais e Municipais, e Escolares. Esses espaços e organizações são fundamentais para a definição de políticas educacionais que orientem a prática educativa e os processos de participação, segundo diretrizes e princípios definidos nessas várias instâncias. A construção de uma escola pública democrática, plural e com qualidade social (veja *Caderno 2*) demanda a consolidação e o inter-relacionamento dos diferentes órgãos colegiados.

O Conselho Escolar tem papel decisivo na democratização da educação e da escola (veja *Caderno 5*). Ele é um importante espaço no processo de democratização, na medida em que reúne diretores, professores, funcionários, estudantes, pais e outros representantes da comunidade para discutir, definir e acompanhar o desenvolvimento do projeto político-pedagógico<sup>1</sup> da escola, que deve ser visto, debatido e analisado dentro do contexto nacional e internacional em que vivemos.

---

<sup>1</sup> O Projeto Político-Pedagógico como proposta global da prática educativa da escola pode ser encontrado com outras nomenclaturas: Projeto Pedagógico; Plano Escolar; Projeto Educativo; Proposta Educativa; Plano de Ação da Escola, Plano de Desenvolvimento da Escola.

# Qual a legislação que sustenta os Conselhos Escolares?<sup>2</sup>

## I.2 Conselhos Escolares e legislação educacional

**H**á toda uma legislação educacional, definida pelos espaços parlamentares competentes, influenciados pelos movimentos sociais organizados, que pode ser acionada para favorecer a gestão democrática da escola básica e a existência de Conselhos Escolares atuantes e participativos<sup>3</sup>.



<sup>2</sup> Estes Cadernos de apoio ao fortalecimento dos Conselhos Escolares são de caráter nacional. Limitam-se à legislação e normas nacionais. Não contemplam as legislações e normas municipais e estaduais, que devem ser buscadas pela Escola e seus Conselhos.

<sup>3</sup> As políticas e a legislação estadual e municipal devem estabelecer diretrizes para a gestão democrática, operacionalizando a Constituição e a LDB.

Entre os princípios que devem nortear a educação escolar, contidos na nossa Carta Magna – a Constituição de 1988 –, em seu art. 206, assumidos no art. 3º da Lei n. 9.394/96 (Lei de Diretrizes e Bases da Educação Nacional – LDB), consta, explicitamente, a “gestão democrática do ensino público, na forma desta Lei e da legislação dos sistemas de ensino” (inciso VIII do art. 3º da LDB).

Trata-se de enfrentar o desafio de constituir uma gestão democrática que contribua efetivamente para o processo de construção de uma cidadania emancipadora, o que requer autonomia, participação, criação coletiva dos níveis de decisão e posicionamentos críticos que combatam a idéia burocrática de hierarquia. Para tanto, é fundamental que a escola tenha a sua “filosofia político-pedagógica norteadora”, resultante, como já





mencionado, de uma análise crítica da realidade nacional e local e expressa em um projeto político-pedagógico que a caracterize em sua singularidade, permitindo um acompanhamento e avaliação contínuos por parte de todos os participantes das comunidades escolar (estudantes, pais, professores, funcionários e direção) e local (entidades e organizações da sociedade civil identificadas com o projeto da Escola).

A autonomia da escola para experienciar uma gestão participativa também está prevista no art. 17 da LDB, que afirma: “os sistemas de ensino assegurarão às unidades escolares públicas de educação básica que os integram progressivos graus de autonomia pedagógica e administrativa e de gestão financeira, observadas as normas gerais de direito financeiro público”.

A LDB é mais precisa ainda, nesse sentido, no seu art. 14, quando afirma que

*os sistemas de ensino definirão as normas da gestão democrática do ensino público na educação básica de acordo com as suas peculiaridades, conforme os seguintes princípios: I – participação dos profissionais da educação na elaboração do projeto pedagógico da escola; II – participação das comunidades escolar e local em conselhos escolares ou equivalentes.*

Cabe lembrar, ainda, a existência do Plano Nacional de Educação (PNE), aprovado como Lei n. 10.172, de 9 de janeiro de 2001<sup>4</sup>. Esse Plano estabelece objetivos e prioridades que devem orientar as políticas públi-

---

<sup>4</sup> O Plano Nacional de Educação (PNE) é resultado do debate entre duas propostas, uma encaminhada pelos movimentos sociais organizados, denominada Plano Nacional de Educação – Proposta da Sociedade Brasileira, e outra oriunda do Poder Executivo. Na tramitação do PNE prevaleceu a proposta do Executivo, incorporando alguns pontos defendidos pelos segmentos sociais organizados.



*“Promover a participação da comunidade na gestão das escolas, universalizando, em dois anos, a instituição de Conselhos Escolares ou órgãos equivalentes”*

*Plano Nacional de Educação*



cas de educação no período de dez anos. Dentre os seus objetivos, destaca-se a *democratização da gestão do ensino público*, salientando-se, mais uma vez, a *participação dos profissionais da educação na elaboração do projeto pedagógico da escola e a participação das comunidades escolar e local em conselhos escolares ou equivalentes*, bem como a *descentralização da gestão educacional, com fortalecimento da autonomia da escola e garantia de participação da sociedade na gestão da escola e da educação*<sup>5</sup>.

A tramitação da LDB e do PNE na Câmara dos Deputados e no Senado Federal foi objeto de disputa de interesses contraditórios dos grupos sociais organizados. Apesar das restrições às propostas resultantes do Fórum Nacional em Defesa da Escola Pública<sup>6</sup>, a LDB e o PNE são instrumentos que dão respaldo legal às políticas concretas de fortalecimento da gestão democrática das escolas públicas. O importante, então, é utilizar esses instrumentos segundo uma visão de mundo compromissada com a construção de uma educação básica realmente cidadã.

---

<sup>5</sup> O art. 10 da LDB prevê também, em seu inciso III, a existência de Planos Estaduais de Educação, visando uma articulação desses planos com as diretrizes do Plano Nacional. A Lei n. 10.172/2001 estabelece, no art. 2º, que os municípios deverão, com base no PNE, elaborar planos decenais correspondentes.

<sup>6</sup> Neste sentido, foi e continua sendo muito importante a atuação, desde 1989, do Fórum Nacional em Defesa da Escola Pública, que congrega entidades acadêmicas, comunitárias e sindicais no campo da educação.

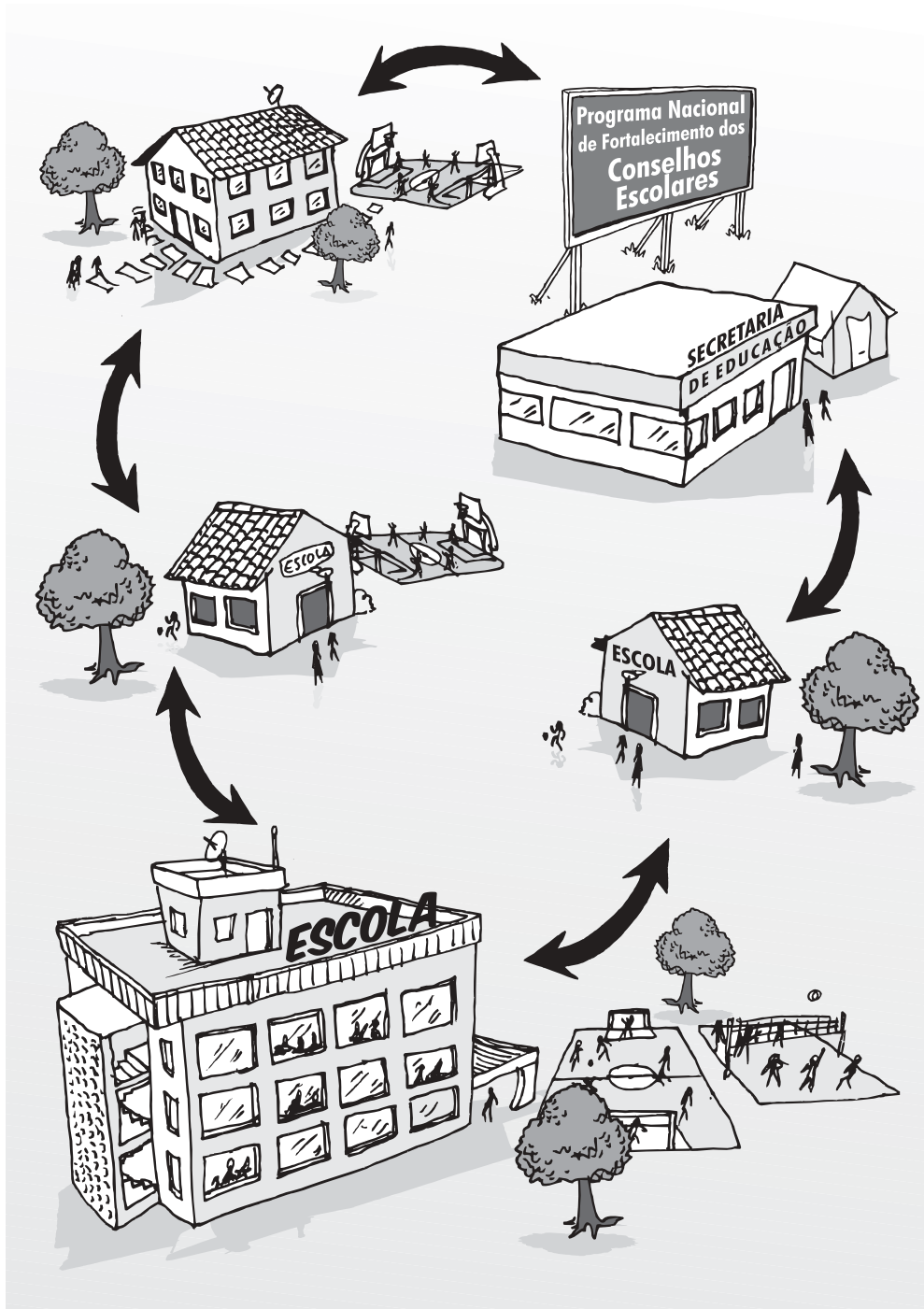
## *Qual o significado histórico deste Programa?*



O Programa Nacional de Fortalecimento dos Conselhos Escolares<sup>7</sup> visa estimular a criação e a consolidação dos Conselhos Escolares já existentes em muitas escolas do país, como um apoio e impulso na democratização da educação e da gestão da escola.

---

<sup>7</sup> Integram o Programa os cinco cadernos instrucionais e o caderno de consulta citados na Apresentação deste caderno.



*Este Programa específico, interligado com outras políticas, constitui um alicerce para a conscientização e socialização da visão emancipadora de mundo.*

A atuação consistente desses Conselhos implica a consideração e o apoio a outras lutas, tais como as desenvolvidas por condições materiais satisfatórias de infra-estrutura das escolas, valorização efetiva dos profissionais da educação (formação continuada e salários dignos), entre outras, que devem ser igualmente fortalecidas e encaminhadas pelos organismos sociais competentes (sindicatos, associações de educadores, entidades acadêmico-científicas da área educacional). Certamente, esse tipo de programa não pode substituir políticas públicas de maior amplitude e alcance, mas ele poderá plantar sementes que alimentarão uma nova prática escolar, prática esta que, a depender da vontade política e da ação concreta dos envolvidos no processo, poderá ter desdobramentos muito positivos no dia-a-dia das escolas e das comunidades por ele atingidas.

Essa é a nossa aposta, em um cenário atual nunca antes vivido, o que aumenta as possibilidades reais de aprofundamento e ampliação dos compromissos com a maioria da população brasileira. Este Programa específico, interligado com outras políticas, constitui um alicerce para a conscientização e socialização da visão emancipadora de mundo.

Nessa perspectiva superam-se concepções meramente burocráticas e formais de gestão, possibilitando efetivos processos democráticos de gestão escolar, apoiados pela criação e funcionamento dos Conselhos Escolares. Essa prática da democracia participativa é passo importante no processo histórico de construção de um Brasil mais justo.



# Parte II

---

## Os Conselhos Escolares e a construção da proposta educativa da escola

# *O que são os Conselhos Escolares?*

## **2.1 Funções e consolidação dos Conselhos Escolares**



**O**s Conselhos Escolares são órgãos colegiados compostos por representantes das comunidades escolar e local, que têm como atribuição deliberar sobre questões político-pedagógicas, administrativas, financeiras, no âmbito da escola. Cabe aos Conselhos, também, analisar as ações a empreender e os meios a utilizar para o



cumprimento das finalidades da escola. Eles representam as comunidades escolar e local, atuando em conjunto e definindo caminhos para tomar as deliberações que são de sua responsabilidade. Representam, assim, um lugar de participação e decisão, um espaço de discussão, negociação e encaminhamento das demandas educacionais, possibilitando a participação social e promovendo a gestão democrática. São, enfim, uma instância de discussão, acompanhamento e deliberação, na qual se busca incentivar uma cultura democrática, substituindo a cultura patrimonialista pela cultura participativa e cidadã.

Se considerarmos a contribuição fundamental da escola pública para a construção de uma cidadania participativa e a tomarmos como uma construção permanente e coletiva, veremos que os Conselhos Escolares são, primordialmente, o sustentáculo de projetos político-pedagógicos que permitem a definição dos rumos e das prioridades das escolas numa perspectiva emancipadora, que realmente considera os interesses e as necessidades da maioria da sociedade.

O projeto político-pedagógico elaborado apenas por especialistas não consegue representar os anseios da comunidade escolar, por isso ele deve ser entendido como um processo que inclui as discussões sobre a comunidade local, as prioridades e os objetivos de cada escola e os problemas que precisam ser superados, por meio da criação de práticas pedagógicas coletivas e da co-responsabilidade de todos os membros da comunidade escolar. Esse processo deve ser coordenado e acompanhado pelos Conselhos Escolares.

Para a elaboração coletiva desse projeto educativo, é importante considerar: a experiência acumulada pelos profissionais da educação de cada escola, a cultura da comunidade e os currículos locais, a troca de

*Os Conselhos Escolares representam as comunidades escolar e local, atuando em conjunto e definindo caminhos para tomar as deliberações que são de sua responsabilidade*





experiências educacionais, uma bibliografia especializada, as normas e diretrizes do seu sistema de ensino e as próprias Diretrizes Curriculares Nacionais. Todos esses aspectos devem ser considerados visando sua coerência com o projeto de sociedade que se tenta construir, ou seja, um projeto de sociedade efetivamente comprometido com os interesses e as necessidades da grande maioria excluída do exercício de uma cidadania plena.

Nesse processo de elaboração do projeto político-pedagógico da escola, compete ao Conselho Escolar debater e tornar claros os objetivos e os valores a serem coletivamente assumidos, definir prioridades, contribuir para a organização do currículo escolar (ver *Caderno 4*) e para a criação de um cotidiano de reuniões de estudo e reflexão contínuas, que inclua, principalmente, a avaliação do trabalho escolar (ver *Caderno 2*)<sup>8</sup>. Por meio desse processo, combate-se a improvisação e as práticas cotidianas que se mostram incompatíveis com os objetivos e as prioridades definidos e com a qualidade social da educação que se pretende alcançar.

Os Conselhos Escolares, ao assumirem a função de estimular e desencadear uma contínua realização e avaliação do projeto político-pedagógico das escolas, acompanhando e interferindo nas estratégias de ação, contribuem decisivamente para a criação de um novo cotidiano escolar, no qual a escola e a comunidade se identificam no enfrentamento não só dos desafios escolares imediatos, mas dos graves problemas sociais vividos na realidade brasileira.

---

<sup>8</sup> Segundo a Unicef/Undime-RN (Natal, 2003:11), o Conselho Escolar pode “desempenhar um papel relevante na busca de melhoria de resultados da aprendizagem dos alunos no âmbito da escola, evitando, dessa forma, a permanência do quadro atual de abandono. Outro aspecto relevante refere-se à possibilidade de esse Conselho fomentar a elaboração do projeto político-pedagógico nas escolas, buscando criar mecanismos pedagógicos para melhorar a prática docente”.



*Os Conselhos Escolares contribuem decisivamente para a criação de um novo cotidiano escolar, no qual a escola e a comunidade se identificam no enfrentamento não só dos desafios escolares imediatos, mas dos graves problemas sociais vividos na realidade brasileira.*

A escola e a comunidade são realidades complexas, cada uma dentro da sua especificidade. Nesse sentido, o processo de construção do projeto político-pedagógico não é algo que se realiza com facilidade e rapidez.

O incentivo do poder público e o compromisso dos gestores educacionais com esse processo são importantes, pois o desenvolvimento e o acompanhamento do projeto político-pedagógico exigem espaço e tempo para análise, discussão e reelaboração permanentes, assim como um ambiente institucional favorável, que assegure condições objetivas para a sua concretização. Ora, cabe exatamente aos Conselhos serem incentivadores da criação desse ambiente para assegurar as condições objetivamente necessárias, quais sejam: professores e funcionários qualificados, salários dignos, infra-estrutura necessária para um bom desempenho da unidade escolar, clima mobilizador etc.

Em todo esse processo, deve-se ter clara a importância de **conhecer os estudantes**: como a escola está trabalhando para atendê-los? Quais os dados relativos ao desempenho escolar? Quais as principais dificuldades na aprendizagem? Como está sendo o trabalho dos professores e especialistas que atuam na escola, a ação dos trabalhadores não-docentes, a atuação dos pais ou responsáveis e seus respectivos papéis nesse conjunto? Trata-se de refletir, cotidianamente, sobre a **qualidade** do trabalho que a escola está realizando<sup>9</sup>.

É com a compreensão da **natureza essencialmente político-educativa** dos Conselhos Escolares que estes devem deliberar, também, sobre a

---

<sup>9</sup> Para a elaboração do projeto político-pedagógico, é importante que a escola consulte toda a legislação indispensável à tomada de decisões: as Constituições Federal e Estadual, a Política da Secretaria de Educação, as normas dos Conselhos Nacional, Estadual e Municipal de Educação, o Estatuto da Criança e do Adolescente e outras.

gestão administrativo-financeira das unidades escolares, visando construir, efetivamente, uma **educação de qualidade social**. Para o exercício dessas atividades, os Conselhos têm as seguintes funções:

a) **Deliberativas**: quando decidem sobre o projeto político-pedagógico e outros assuntos da escola, aprovam encaminhamentos de problemas, garantem a elaboração de normas internas e o cumprimento das normas dos sistemas de ensino e decidem sobre a organização e o funcionamento geral das escolas, propondo à direção as ações a serem desenvolvidas. Elaboram normas internas da escola sobre questões referentes ao seu funcionamento nos aspectos pedagógico, administrativo ou financeiro<sup>10</sup>.

b) **Consultivas**: quando têm um caráter de assessoramento, analisando as questões encaminhadas pelos diversos segmentos da escola e apresentando sugestões ou soluções, que poderão ou não ser acatadas pelas direções das unidades escolares.

c) **Fiscais** (acompanhamento e avaliação): quando acompanham a execução das ações pedagógicas, administrativas e financeiras, avaliando e garantindo o cumprimento das normas das escolas e a qualidade social do cotidiano escolar.

d) **Mobilizadoras**: quando promovem a participação, de forma integrada, dos segmentos representativos da escola e da comunidade local em diversas atividades, contribuindo assim para a efetivação da democracia participativa e para a melhoria da qualidade social da educação.

---

<sup>10</sup> Fazem parte dessas funções a elaboração do Regimento Interno do Conselho Escolar e do Regimento Escolar. No Regimento Interno, estarão contidas as normas restritas ao funcionamento do Colegiado. No Regimento Escolar, situam-se as normas que regulamentam a escola como um todo.



## *Como criar, (re)ativar ou consolidar os Conselhos Escolares?*



**N**o Plano Nacional de Educação está expressa a necessidade de “promover a participação da comunidade na gestão das escolas, universalizando, em dois anos, a instituição de Conselhos Escolares ou órgãos equivalentes”. Dessa forma, cabe ao diretor da escola ou a quaisquer representantes dos segmentos das comunidades escolar e local a iniciativa de criação dos Conselhos Escolares, convocando todos para organizar as eleições do colegiado.



*Cabe ao diretor da escola ou a quaisquer representantes dos segmentos das comunidades escolar e local a iniciativa de criação dos Conselhos Escolares, convocando todos para organizar as eleições do colegiado.*



Devem fazer parte dos Conselhos Escolares: a direção da escola e a representação dos estudantes, dos pais ou responsáveis pelos estudantes, dos professores, dos trabalhadores em educação não-docentes e da comunidade local. Como todo órgão colegiado, o Conselho Escolar toma decisões coletivas. Ele só existe enquanto está reunido. Ninguém tem autoridade especial fora do colegiado só porque faz parte dele.

Contudo, o diretor atua como coordenador na execução das deliberações do Conselho Escolar e também como o articulador das ações de todos os segmentos, visando a efetivação do projeto pedagógico na construção do trabalho educativo. Ele poderá – ou não – ser o próprio presidente do Conselho Escolar, a critério de cada Conselho, conforme estabelecido pelo Regimento Interno.

Os membros efetivos são os representantes de cada segmento. Os suplentes podem estar presentes em todas as reuniões, mas apenas com direito a voz, se o membro efetivo estiver presente.

Recomenda-se que os Conselhos Escolares sejam constituídos por um número ímpar de integrantes, procurando-se observar as diretrizes do sistema de ensino e a proporcionalidade entre os segmentos já citados, ficando os diretores das escolas como “membros natos”, isto é, os diretores no exercício da função têm a sua participação assegurada no Conselho Escolar.

## Como escolher os membros dos Conselhos Escolares?



**A** escolha dos membros dos Conselhos Escolares deve-se pautar pela possibilidade de **efetiva participação**: o importante é a **representatividade**, a **disponibilidade** e o **compromisso**; é saber ouvir e dialogar, assumindo a responsabilidade de acatar e representar as decisões da maioria, sem nunca desistir de dar opiniões e apresentar as suas propostas, pois os Conselhos Escolares são, acima de tudo, um espaço de participação e, portanto, de exercício de liberdade.

A seleção dos integrantes desses Conselhos deve observar as diretrizes do sistema de ensino. As experiências indicam várias possibilidades para escolha dos membros dos Conselhos Escolares. Nesse sentido, seria importante definir alguns dos aspectos que envolvem esse processo: mandatos dos conselheiros, forma de escolha (eleições, por exemplo), existência de uma Comissão Eleitoral, convocação de assembleias-gerais para deliberações, existência de membros efetivos e suplentes.

Feita a escolha, deve-se agendar um prazo para a posse dos conselheiros. Se a opção do sistema for pela eleição como forma de escolha dos conselheiros, alguns cuidados devem ser observados, tais como: o voto deve ser único, não sendo possível votar mais de uma vez na mesma unidade escolar; garantir a proporcionalidade dos segmentos; assegurar a transparência do processo eleitoral; realizar debates e apresentar planos de trabalho, entre outros.

# *Quais as principais atribuições dos Conselhos Escolares?*

## **2.2 Atribuições e funcionamento dos Conselhos Escolares**

**A** primeira delas deverá ser a elaboração do Regimento Interno do Conselho Escolar, que define ações importantes, como calendário de reuniões, substituição de conselheiros, condições de participação do suplente, processos de tomada de decisões, indicação das funções do Conselho etc. Num segundo momento, deve-se partir para a elaboração, discussão e aprovação do projeto político-pedagógico da escola. No caso de escolas em que existe o projeto político-pedagógico, cabe ao Conselho Escolar avaliá-lo, propor alterações,



se for o caso, e implementá-lo. Em ambos os casos, o Conselho Escolar tem um importante papel no debate sobre os principais problemas da escola e suas possíveis soluções.

De modo geral, podem ser identificadas algumas atribuições dos Conselhos Escolares:

- elaborar o Regimento Interno do Conselho Escolar;
- coordenar o processo de discussão, elaboração ou alteração do Regimento Escolar;
- convocar assembleias-gerais da comunidade escolar ou de seus segmentos;
- garantir a participação das comunidades escolar e local na definição do projeto político-pedagógico da unidade escolar;
- promover relações pedagógicas que favoreçam o respeito ao saber do estudante e valorize a cultura da comunidade local;
- propor e coordenar alterações curriculares na unidade escolar, respeitada a legislação vigente, a partir da análise, entre outros aspectos, do aproveitamento significativo do tempo e dos espaços pedagógicos na escola;
- propor e coordenar discussões junto aos segmentos e votar as alterações metodológicas, didáticas e administrativas na escola, respeitada a legislação vigente;
- participar da elaboração do calendário escolar, no que competir à unidade escolar, observada a legislação vigente;
- acompanhar a evolução dos indicadores educacionais (abandono escolar, aprovação, aprendizagem, entre outros) propondo, quando se fizerem necessárias, intervenções pedagógicas e/ou medidas

socioeducativas visando à melhoria da qualidade social da educação escolar;

- elaborar o plano de formação continuada dos conselheiros escolares, visando ampliar a qualificação de sua atuação;
- aprovar o plano administrativo anual, elaborado pela direção da escola, sobre a programação e a aplicação de recursos financeiros, promovendo alterações, se for o caso;
- fiscalizar a gestão administrativa, pedagógica e financeira da unidade escolar;
- promover relações de cooperação e intercâmbio com outros Conselhos Escolares.

O exercício dessas atribuições é, em si mesmo, um aprendizado que faz parte do processo democrático de divisão de direitos e responsabilidades no processo de gestão escolar<sup>11</sup>. Cada Conselho Escolar deve chamar a si a discussão de suas atribuições prioritárias, em conformidade com as normas do seu sistema de ensino e da legislação em vigor. Mas, acima de tudo, deve ser considerada a **autonomia da escola** (prevista na LDB) e o seu empenho no processo de construção de um projeto político-pedagógico coerente com seus objetivos e prioridades, definidos em função das reais demandas das comunidades escolar e local, sem esquecer o horizonte emancipador das atividades desenvolvidas nas escolas públicas.

---

<sup>11</sup> Na prática, muitas Associações de Pais e Mestres desenvolvem o papel dos Conselhos Escolares, o mesmo acontecendo com as Unidades Executoras do PDDE. Recomenda-se, nesses casos, a (re)definição desses papéis, nos moldes aqui propostos, garantindo o Conselho Escolar como órgão que representa os diversos segmentos da escola.

Para o exercício dessas e de outras atribuições que forem definidas segundo a autonomia da escola, é indispensável considerar que a qualidade que se pretende atingir é a **qualidade social**, ou seja, a realização de um trabalho escolar que represente, no cotidiano vivido, crescimento intelectual, afetivo, político e social dos envolvidos – tendo como horizonte a transformação da realidade brasileira –, o que não pode ser avaliado/medido apenas por meio de estatísticas e índices oficiais (ver *Caderno Indicadores da Qualidade na Educação*)<sup>12</sup>.

---

<sup>12</sup> Embora todas as dimensões dos Indicadores de Qualidade na Educação sejam igualmente relevantes, recomenda-se, como dimensões mais amplas e fortemente ligadas à elaboração/acompanhamento do projeto político-pedagógico da escola, a leitura cuidadosa, pelos Conselhos, da dimensão 3 (Avaliação), da dimensão 4 (Gestão escolar democrática) e da dimensão 7 (Acesso, permanência e sucesso na escola).

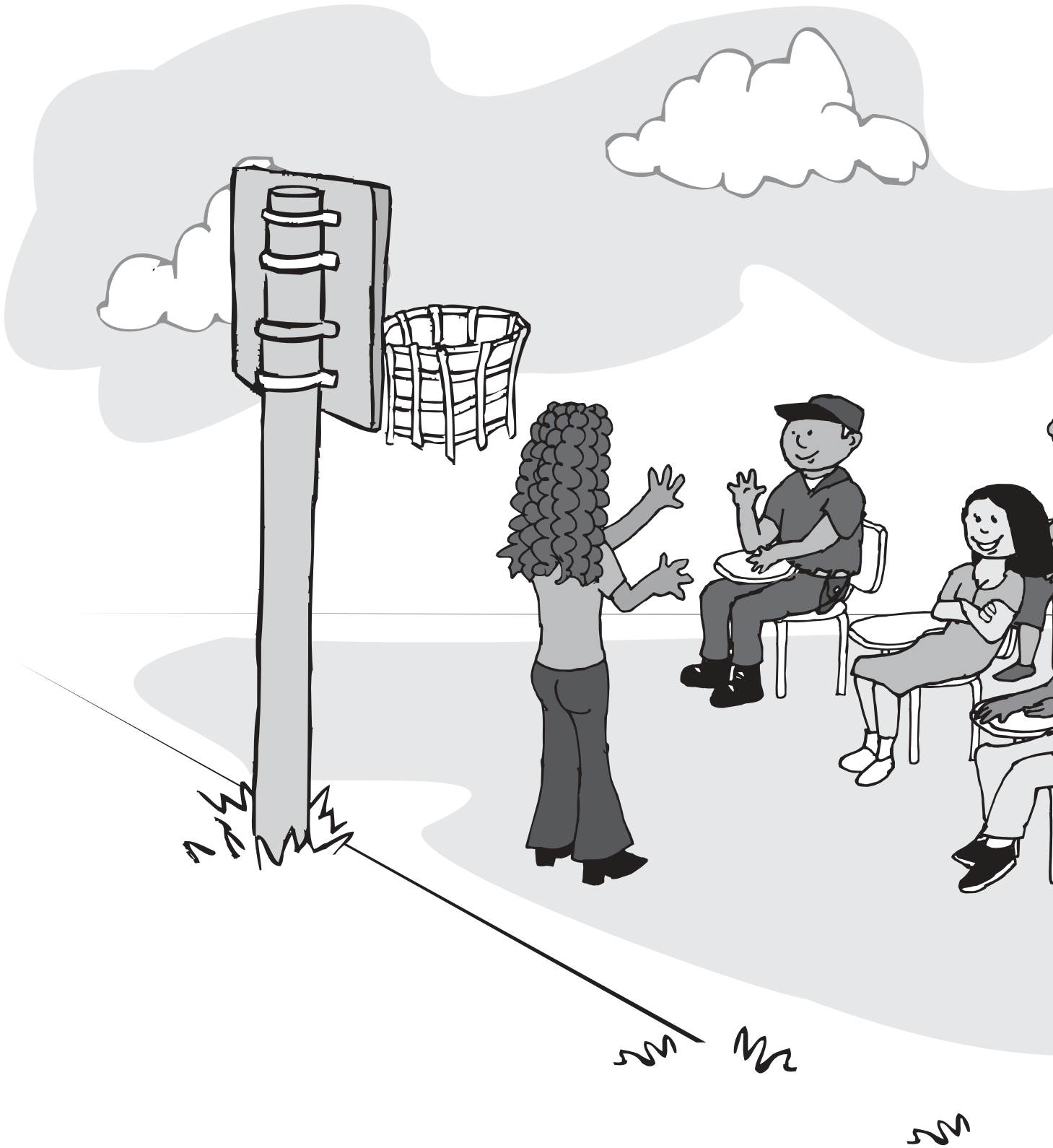


## Como os Conselhos Escolares devem funcionar?

Os Conselhos Escolares devem se reunir com periodicidade: sugerem-se reuniões mensais, com uma pauta previamente distribuída aos conselheiros<sup>13</sup>, para que possam, junto a cada segmento escolar e representantes da comunidade local, informá-los do que será discutido e definir em conjunto o que será levado à reunião. Os conselheiros devem convocar novamente os segmentos que representam para informar a respeito das decisões tomadas.



<sup>13</sup> É fundamental que as relações entre o Conselho Escolar e outros poderes constituídos (como a direção e outras instâncias de poder na comunidade escolar) traduzam uma convivência harmônica e co-responsável. Embora sendo um núcleo de poder, os Conselhos Escolares não devem assumir, por definição, um papel de “oposição” às direções das escolas.



Além dessas reuniões, recomendam-se também assembleias-gerais, que contam com a participação de todos os segmentos da comunidade escolar. Essas assembleias são soberanas nas suas decisões, ou seja, qualquer deliberação em contrário só terá validade se novamente apresentada e referendada por outra assembleia-geral. As assembleias-gerais podem ser convocadas, entre outros, para o esclarecimento do papel dos Conselhos Escolares (e eleição dos seus membros, se for o caso); para divulgar as propostas de trabalho das escolas e para fazer um balanço das atividades realizadas. Tanto as assembleias quanto as reuniões do



Conselho Escolar devem ser realizadas com a presença da maioria dos representantes, sendo todas as discussões, votações e decisões registradas em atas, que serão lidas, aprovadas e assinadas e colocadas à disposição da comunidade escolar.

## Quais os aspectos positivos da implantação dos Conselhos Escolares?



Sendo os Conselhos Escolares, como se disse inicialmente, o sustentáculo do projeto político-pedagógico das escolas, a sua implantação traz, entre outras, as seguintes vantagens<sup>14</sup>:

- as decisões refletem a pluralidade de interesses e visões que existem entre os diversos segmentos envolvidos;

<sup>14</sup> Itens apontados no documento: *Construindo estratégias comunitárias para a inclusão educacional* (Unicef/Undime-RN).

- as ações têm um patamar de legitimidade mais elevado;
- há uma maior capacidade de fiscalização e controle da sociedade civil sobre a execução da política educacional;
- há uma maior transparência das decisões tomadas;
- tem-se a garantia de decisões efetivamente coletivas;
- garante-se espaço para que todos os segmentos da comunidade escolar possam expressar suas idéias e necessidades, contribuindo para as discussões dos problemas e a busca de soluções.

Para que haja uma **participação efetiva dos conselheiros**, é importante:

- escolher BEM os representantes;
- participar das decisões em igualdade de condições;
- informar com antecedência a pauta da reunião;
- expressar sempre as opiniões, mesmo se contrárias às do grupo;
- garantir o respeito às decisões tomadas;
- convocar reuniões extraordinárias para assuntos urgentes.

Como se pôde ver, é grande a importância dos Conselhos Escolares para a busca de transformações no cotidiano escolar, transformações essas orientadas pelo desejo de construção de uma sociedade igualitária e justa. Suas atividades são muitas e variadas, devendo sempre ser referenciadas, no imediato, pelas demandas da comunidade e pela realidade de cada escola, que deve primar pelo exercício da sua própria autonomia.

A articulação das atividades dos Conselhos Escolares com outras que fazem parte do dia-a-dia escolar, em suas várias dimensões, serão tratadas nos demais cadernos que compõem o Programa.



*É grande a importância dos Conselhos Escolares para a busca de transformações no cotidiano escolar, transformações essas orientadas pelo desejo de construção de uma sociedade igualitária e justa.*

# Referências

---

FUNDO DAS NAÇÕES UNIDAS PARA INFÂNCIA; UNIÃO DOS DIRIGENTES MUNICIPAIS DE EDUCAÇÃO DO RIO GRANDE DO NORTE. *Construindo estratégias para a inclusão educacional: orientações e sugestões para uma ação democrática na escola*. Natal, RN, 2003.

DOCUMENTOS/CARTILHAS SOBRE CONSELHOS ESCOLARES – VÁRIOS ESTADOS DO BRASIL (mimeo)

GRAMSCI, Antonio. **Obras Escolhidas**. São Paulo: Martins Fontes, 1978.

\_\_\_\_\_ **Os intelectuais e a organização da cultura. (3ª ed)**. Rio de Janeiro: Civilização Brasileira, 1979.

\_\_\_\_\_ **Maquiavel, a política e o estado moderno. (5ª ed)**. Rio de Janeiro: 1984

RODRIGUES, Maristela Marques e GIÁGIO, Mônica.(orgs). **PRASEM III – Guia de Consulta**. Brasília: MEC/SEIF/FUNDESCOLA, 2001

SAVIANI, Dermeval. **Pedagogia histórico-crítica**. Campinas/SP: Autores Associados, 1997.

---

**SECRETARIA DE EDUCAÇÃO BÁSICA**

**Departamento de Articulação e Desenvolvimento dos Sistemas de Ensino**

**Coordenação-Geral de Articulação e Fortalecimento Institucional dos Sistemas de Ensino**

Esplanada dos Ministérios, Bloco L, Sala 526 – Edifício-Sede

CEP 70047-901 – Brasília/DF

Telefones: (61) 2104-8666 / 2104-9284 - Fax: (61) 2104-8337

e-mail: [conselhoescolar@mec.gov.br](mailto:conselhoescolar@mec.gov.br)



